



Навіщо Україні функціональні типи територій, які і скільки їх має бути?

Анатолій Ткачук

ПОЛІТИКА ЗГУРТОВАНOSTІ – КЛЮЧОВА ПОЛІТИКА ЄС.

Політика, що орієнтована на підтримку різних типів територій

«**Стаття 174.** З метою сприяння загальному гармонійному розвитку Союз розробляє та провадить дії, що ведуть до зміцнення його економічної, соціальної та територіальної згуртованості. Зокрема, Союз спрямовує свою діяльність на зменшення диспропорцій між рівнями розвитку різних регіонів та відсталих регіонів, що перебувають у найменш сприятливих умовах.

Серед зазначених регіонів особливу увагу слід приділяти ***сільській місцевості, територіям під впливом промислової трансформації, регіонам, що страждають від суворих та постійних природних або демографічних вад, таким як регіони крайньої півночі з дуже низькою щільністю населення, а також острівним, прикордонним та гірським районам.***»

Функціональні типи територій: варіанти

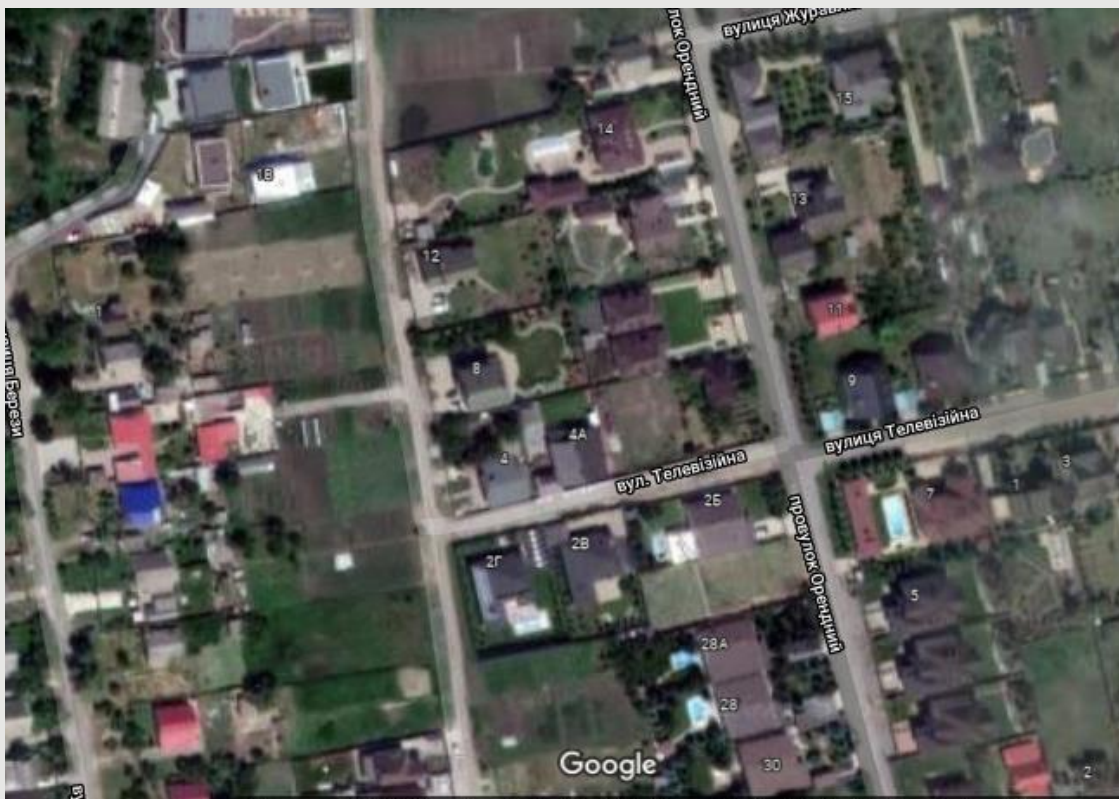
ЄС стаття 174	Чинний закон про ЗДРП	Пропозиція ІГС
Сільські території		Сільські території
з суворими та постійними демографічними вадами	Території відновлення	Території відновлення
з суворими та постійними кліматичними вадами	Території з особливими умовами для розвитку	
під впливом промислової трансформації		території, що підлягають економічній реструктуризації
Прикордонні		Прикордонні у несприятливих умовах
Гірські, острівні		гірські території
Крайня північ з низькою щільністю населення		
	Регіональні полюси зростання	Регіональні полюси зростання
	Території сталого розвитку	міські агломерації

ФТТ реально існують і мають досить чіткі спільні ознаки

ФТТ	кваліфікація
Території відновлення	Необхідні і достатні умови: вплив війни та ступінь ураження. Підкатегорії та ступенем ураження.
Сільські території	Ознаки та місце розміщення. Підкатегорії: приміські сільські території; сільські в несприятливих
Прикордонні у несприятливих умовах	Прикордонні ТГ у зоні 30 км вздовж україно-російського/білоруського кордонів
Гірські	В карпатському гірському масиві відповідно до критеріїв у законі
території, що підлягають економічній реструктуризації	Старопромислові, вугільні, добувні згідно критеріїв
Регіональні полюси зростання	Необхідні та достатні умов. Друге місто після облцентру, або група міст
міські агломерації	Понад 500 тисяч населення, мережа менших міст зав'язана на головне місто

Приміські та периферійні сільські території

Приміське село /В. Олександрівка



Периферійне село/ Михайлівка



Низька щільність населення – відсутність доступності і соціалізації





обстріли Чернігівщини

Території відновлення. Ступінь ураження і способи відновлення ключовий елемент класифікації.
Чи можуть бути однаковими процедури відновлення?
Пошкоджено дах.
Зруйновано будинок.
Зруйновано ціле місто.



<https://t.me/ermaka2022> (Courtesy Image)

Території відновлення – потрібне моделювання

Територія відновлення - територіальна громада, територія якої повністю чи частково знаходилась в зоні бойових дій, або перебувала під тимчасовою окупацією, або зазнала руйнувань за умови, що в результаті цього перевищено хоча б один із таких показників:

- зруйнована чи пошкоджена критична інфраструктура, що забезпечувала понад ____% жителів громади;
- зруйнована соціальна інфраструктура (освітня, медична), що забезпечувала понад ____% жителів громади відповідних категорій;
- зруйновано чи є не придатним для проживання житловий фонд, що забезпечував проживання понад ____% жителів громади;
- зруйновано чи припинено діяльність економічних суб`єктів, що забезпечували понад ____% зайнятості працездатного населення громади;
- скорочення населення в наслідок війни склало понад ____% від усього населення громади станом на 01.01.2022 року.

Кваліфікаційні вимоги до РПЗ

- Частка міського населення у РПЗ - понад 68% при загальній чисельності населення територіальних громад, що входять в РПЗ, понад 30 тисяч осіб;
- Через РПЗ чи у безпосередній близькості проходять транспортні коридори державного значення - залізниця, автотраса, розміщені - аеропорт, річковий, морський порт;
- Економіка РПЗ формується з різних сфер економічної діяльності і не може бути представлена одним/кількома підприємствами однієї сфери.
- У структурі доходів місцевого бюджету/бюджетів РПЗ, податкові надходження мають складати понад 50% власних надходжень, частка ПДФО у місцевому бюджеті має бути вищою ніж середня по групі міських територіальних громад регіону(без вкладу міста обласного центру відповідного регіону);
- В межах РПЗ мають діяти заклади вищої освіти, передвищої та професійної освіти;
- Введення в експлуатацію житла у потенційному РПЗ є вищим ніж в середньому по регіону;
- В РПЗ присутня ділова і громадська активність. Існують об'єднання підприємців, громадські організації, реалізуються програми місцевого розвитку, підтримки підприємництва.

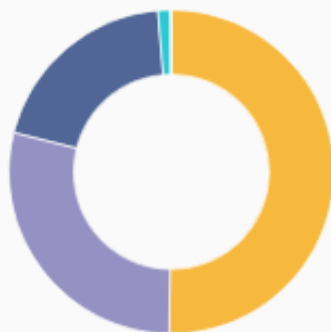
Приклад визначення РПЗ у Одеській області



Структура бюджету

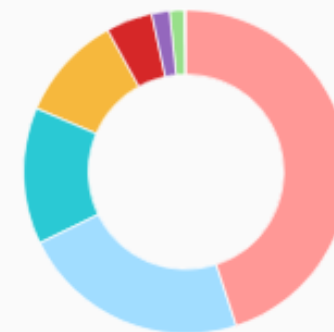
Ізмаїльська ТГ

за доходами



Категорія	Сума (грн.)	Відсоток
РАЗОМ	789 081 914.44	грн.
Податкові надходження	396 269 456.10	- 50.22%
Неподаткові надходження	156 192 719.78	- 19.79%
Доходи від операцій з капіта...	9 705 366.44	- 1.23%
Офіційні трансферти	226 107 372.12	- 28.65%
Цільові фонди	807 000.00	- 0.10%

за видатками



Категорія	Сума (грн.)	Відсоток
РАЗОМ	727 177 005.36	грн.
Загальнодержавні функції	76 920 412.77	- 10.58%
Громадський порядок, безпе...	879 528.35	- 0.12%
Економічна діяльність	99 263 834.72	- 13.65%
Охорона навколишнього пр...	512 778.00	- 0.07%
Житлово-комунальне госпо...	165 615 582.30	- 22.78%
Охорона здоров'я	10 438 707.26	- 1.44%
Духовний та фізичний розви...	33 607 355.19	- 4.62%
Освіта	327 111 036.94	- 44.98%
Соціальний захист та соціал...	12 827 769.83	- 1.76%

Замість висновку

1. Встановлені у законі “Про засади державної регіональної політики” ФТТ не в повній мірі відповідають європейській практиці та українським реаліям і мають бути переглянутими.
2. Порядки визначення ФТТ мають містити досить чіткі показники, за якими територіальна громада може бути віднесеною до певного ФТТ.
3. Потрібно розуміти, що в умовах обмежених ресурсів важливо не допустити надмірної кількості територій віднесених до ФТТ, що може дискредитувати сам підхід підтримки ФТТ.
4. Такий ФТТ, як РПЗ має розглядатись, як інструмент прискореного розвитку регіону, тому правильне позиціонування РПЗ та його підтримка задля успішності є над важливими.

ПРОЄКТ

«ПІДТРИМКА ФОРМУВАННЯ ЕФЕКТИВНОЇ РЕГІОНАЛЬНОЇ ПОЛІТИКИ В КОНТЕКСТІ ЄВРОІНТЕГРАЦІЇ УКРАЇНИ ТА ВОЄННИХ ВИКЛИКІВ»

Виконавець – ГО «Інститут громадянського суспільства»

За підтримки Агентства США з міжнародного розвитку (USAID) та щирій підтримці американського народу через Проєкт USAID «ГОВЕРЛА»

Ця презентація була створена ГО «Інститут громадянського суспільства» в рамках реалізації проєкту «Підтримка формування ефективної регіональної політики в контексті євроінтеграції України та воєнних викликів», та стала можливою завдяки Агентству США з міжнародного розвитку (USAID) та щирій підтримці американського народу через Проєкт USAID «ГОВЕРЛА». Зміст цієї презентації не обов'язково відображає погляди USAID та Уряду США»